

**⚠ Warnung:** Schneiden Sie keine Teile der Probengasleitung ab, oder entfernen Sie keine Teile. Veränderte oder abgeschnittene Probengasschläuche verursachen fehlerhafte Messwerte.

**⚠ Warnung:** Lose oder beschädigte Steckverbinder können die Beatmung beeinträchtigen oder ungenaue Messungen der Atemluft verursachen. Schließen Sie alle Komponenten fest an und überprüfen Sie die Anschlüsse gemäß den klinischen Standardverfahren auf Leckagen.

**⚠ Warnung:** Einwegprodukt. Aufgrund des Kontaminationsrisikos nicht für mehr als einen Patienten verwenden.

**⚠ Warnung:** Die Probegasleitung nur für Patientenatemgas verwenden.

**⚠ Warnung:** Bei Produkten mit O<sub>2</sub> - Versorgung dürfen keine anderen Gase oder Flüssigkeiten einem Patienten appliziert werden.

**📖 Achtung:** Versuchen Sie niemals, irgendeinen Teil der Probengasleitung zu reinigen, zu desinfizieren, zu sterilisieren oder zu spülen, da dies das Überwachungsgerät beschädigen könnte.

**📖 Achtung:** Entsorgen Sie die gebrauchten Probengasleitungen gemäß den geltenden Vorschriften für die Entsorgung von kontaminiertem Abfall aus dem medizinischen Bereich.

**Hinweis:** Wechseln Sie die Probengasleitung gemäß der Krankenhausvorschriften aus oder wenn das Gerät eine Blockierung anzeigt. Übermäßige Sekretbildung beim Patienten oder eine Ansammlung von Flüssigkeit in den Atemwegsschläuchen könnte den Probengas-schlauch verstopfen und ein häufigeres Auswechseln erfordern.

#### Nur für Probengasschläuche mit Atemwegadapter:

**⚠ Warnung:** Wenn der Atemwegadapter mit einem geschlossenen Saugsystem verwendet wird, positionieren Sie den Atemwegadapter nicht zwischen dem Saugkatheter und dem Endotrachealtubus. Damit stellen Sie sicher, dass der Atemwegadapter die Funktionsweise des Saugkatheters nicht beeinträchtigt.

**⚠ Warnung:** Nicht für die Messung von Anästhesiegasen verwenden.

**Hinweis:** Entfernen Sie während der Vernebelung oder Absaugung den Schlauch vom Überwachungsgerät, um eine Ansammlung von Feuchtigkeit und Verstopfungen im Schlauch zu verhindern.

**Hinweis:** Schließen Sie den Stecker der Probenahmeleitung an den CO<sub>2</sub>-Seitenstomeingang des Gerätes an. Achten Sie darauf, dass keine Leckage vorhanden ist, die bei der Messung die Messgenauigkeit beeinträchtigen würde.

**Hinweis:** Prüfen Sie nach dem Anschluss der CO<sub>2</sub> - Probengasleitung, ob die CO<sub>2</sub>-Werte auf dem Bildschirm angezeigt werden.

**Hinweis:** Bei der Adaption der Probengasleitung stellen Sie sicher, dass der Atemwegadapter problemlos am Schlauch befestigt und wieder vom Schlauch entfernt werden kann.

#### Gegenanzeige

Um Reizungen der Nasenschleimhaut zu vermeiden, darf O<sub>2</sub> mit einem maximalen Durchfluss von 5l/min appliziert werden.

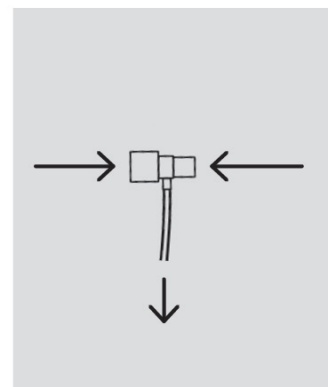
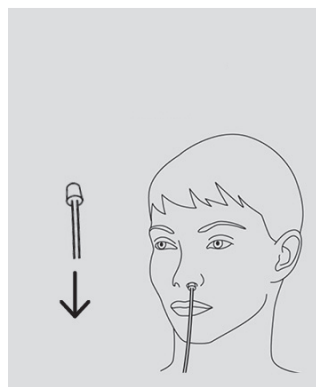
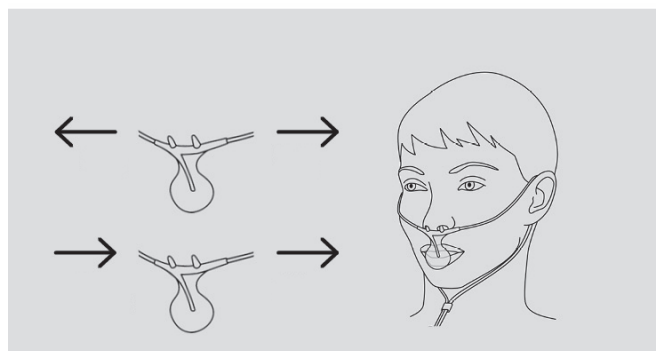
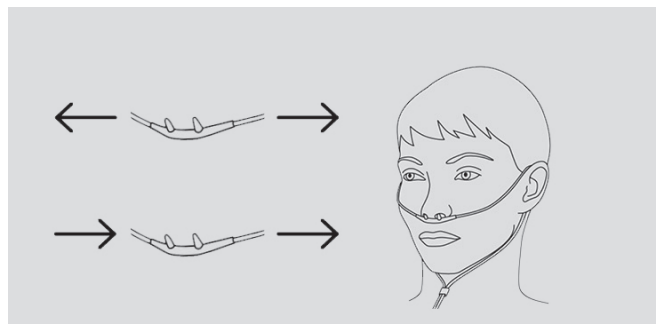
Es sind keine Gegenanzeigen für die Patientenüberwachung mit

den Probegasleitungen bekannt, vorausgesetzt die erhaltenen Messwerte werden unter Berücksichtigung des Patientenzustandes ausgewertet.

**Laut US-Bundesgesetz darf dieses Gerät nur an Ärzte oder von einem Arzt beauftragte Personen verkauft werden.**

## VersaStream® - Gebrauchsanweisung

**Aus hygienischen Gründen empfehlen wir einen Austausch der Probengasleitung nach mindestens 72 Stunden.**



|    |                         |     |                             |
|----|-------------------------|-----|-----------------------------|
| ⌛  | Nicht wieder- verwenden | ⚠   | Gebrauchsanweisung beachten |
| 🕒  | Verwendbar bis          | 👤   | Patientengewicht            |
| 📦  | Stückzahl               | 🌡   | Lagertemperatur             |
| CE | CE Kennzeichnung        | 🔥   | Brandgefahr                 |
| 🚫  | Latex frei              | 🚫   | PHT frei                    |
| 🚫  | Nichts applizieren      | ➡   | Gaseintritt                 |
| 🏭  | Hersteller              | REF | Bestellnummer               |